

子どもの読書活動に関するアンケート結果 【保育園・幼稚園】

園数：32園

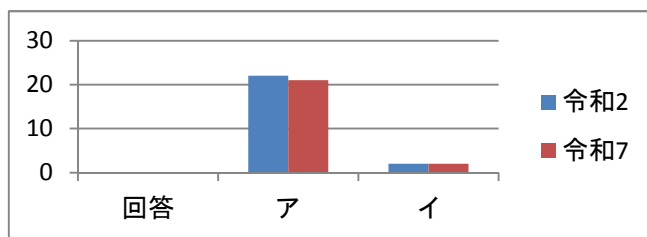
(公立保育園4、私立保育園10、小規模保育施設10、私立幼稚園8)

回答数：23園 回答率71.9%

(公立保育園4、私立保育園7、小規模保育施設8、私立幼稚園4)

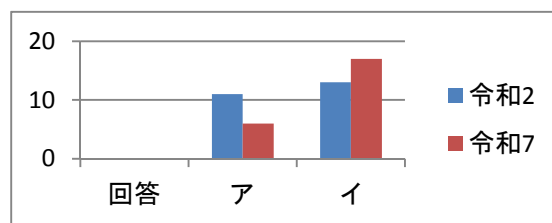
質問 1 園内に絵本コーナーがありますか。

	前回 (R2)	今回
ア. ある	22	21
イ. ない	2	2



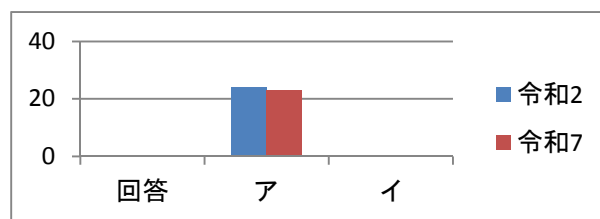
質問 2 絵本等を家庭へ貸出していますか。

	前回 (R2)	今回
ア. している	11	6
イ. していない	13	17



質問 3 読み聞かせを実施していますか。

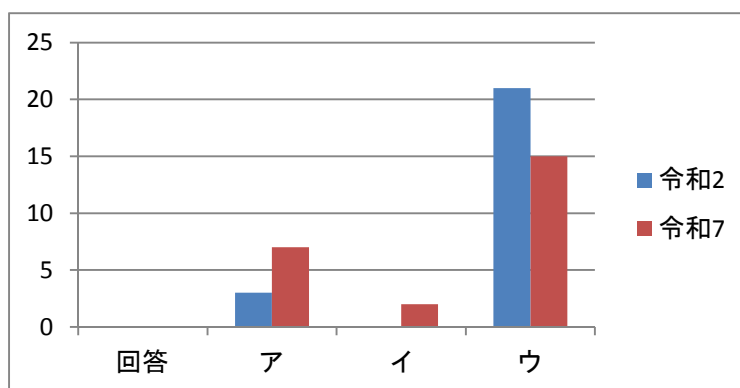
	前回 (R2)	今回
ア. している	24	23
イ. していない	0	0



令和7年度

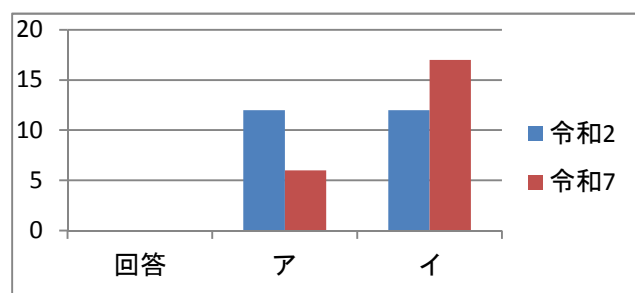
質問 4 ボランティアによる絵本の読み聞かせやストーリーテリング（素話）を実施していますか。（複数選択可）

	前回 (R2)	今回
ア. 絵本の読み聞かせをしている	3	7
イ. ストーリーテリングをしている	0	2
ウ. いずれも実施していない	21	15



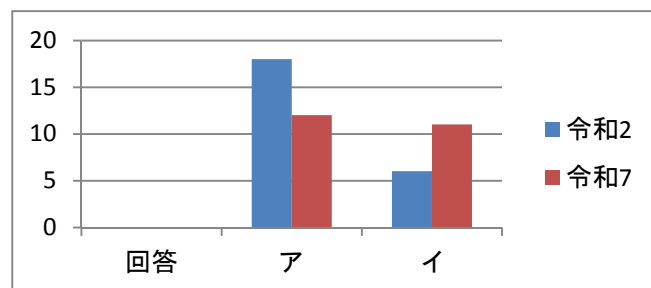
質問 5-①保護者への読書指導や相談を行っていますか。

	前回 (R2)	今回
ア. している	12	6
イ. していない	12	17



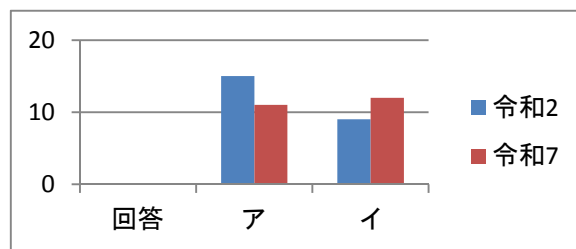
5-②家庭で絵本などの読み聞かせを習慣的に行うよう啓発していますか。

	前回 (R2)	今回
ア. している	18	12
イ. していない	6	11



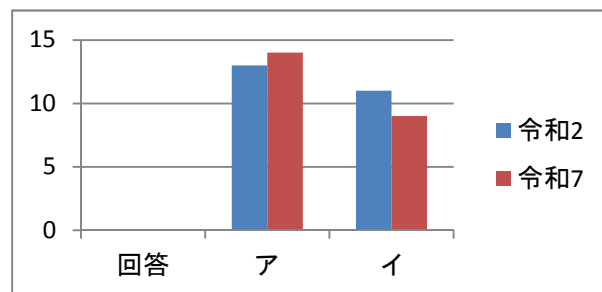
5-③園児の家庭に、図書館でのおはなし会等の行事への参加を促進していますか。

	前回 (R2)	今回
ア. している	15	11
イ. していない	9	12



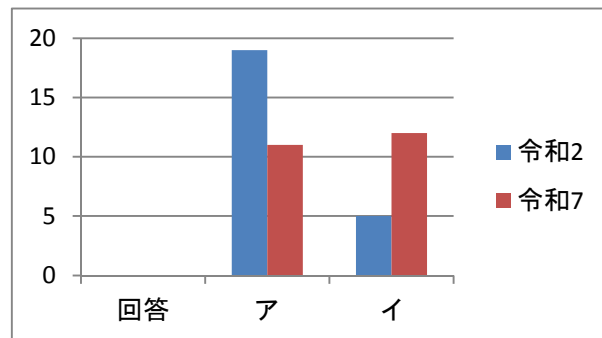
5-④保護者会、園・クラスだより、連絡帳などを通じ、園児の好む本や読ませたい本の情報を提供していますか。

	前回 (R2)	今回
ア. している	13	14
イ. していない	11	9



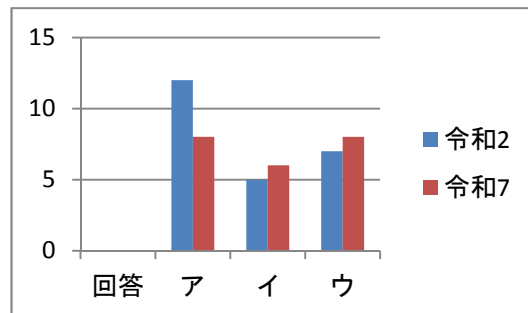
5-⑤読み聞かせによる親子のふれあいの大切さを啓発していますか。

	前回 (R2)	今回
ア. している	19	11
イ. していない	5	12



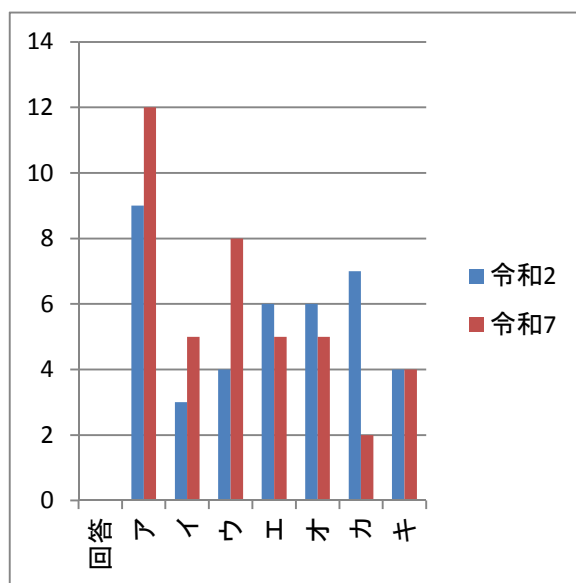
5-⑥障害を持つ園児に対し、本を介してふれあいながら読書への興味を養い、発達を図っていますか。

	前回 (R2)	今回
ア. している	12	8
イ. していない	5	6
ウ. 障害をもつ園児が在籍していない	7	8



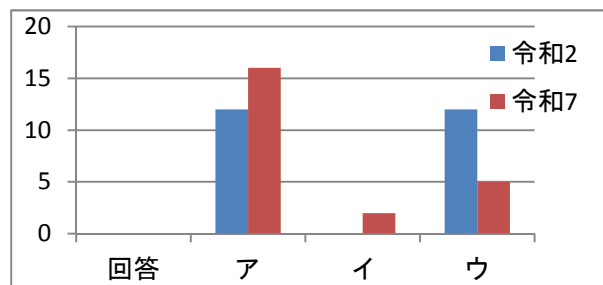
質問 6 坂戸市立図書館でのサービスの利用状況をお答えください。(複数選択可)

	前回 (R2)	今回
ア. 団体貸出	9	12
イ. 大型絵本や大型紙芝居等の備品の貸出	3	5
ウ. 園児おはなし会・出張おはなし会	4	8
エ. 図書館見学	6	5
オ. 利用していない	6	5
カ. 今後利用したいと考えている	7	2
キ. その他	4	4



質問 7 幼稚園教諭や保育士等の研修会に、市立図書館の職員派遣の要請をしたいと思いますか。

	前回 (R2)	今回
ア. 要請したい	12	16
イ. 要請したくない	0	2
ウ. わからない	12	5



質問 8 坂戸市立図書館と連携したいことや、要望等がありましたら、御記入ください。

- 絵本の貸し出しや、読み聞かせをご派遣していただきありがとうございます。子どもたちや保護者の絵本（読書）に対する意識が年々高まっているように感じます。引き続きよろしくお願いします。
- 図書館だよりやイベントのプリントなどがあったら配布してみたい。
- 園で出している「子育てひろば」のプリントを置かせてもらえたらいいなあーと思っています。
- アンケートに答えたら、絵本の啓蒙活動にずいぶん消極的だったなと気が付きました。研修やボランティアさん、いいですね。
- チラシなどありましたら、保護者へ配布可能ですし、職員も目を通すと思います。
- 団体貸出の利用希望について年度初めに聞かれることが多いが、園全体が落ちついた時期にどうするか考えたいので、もう少し時間がほしい
- 読み聞かせや手遊び、わらべうたなどを学べる研修
- ボランティアさんや、小中高生のボランティアなどの受け入れ
- おはなし会や映画会など保育園での開催など
- なかなか絵本や紙芝居を借りに行くことができないので、ボランティアの方に読みきかせをしていただいたり、絵本の大切さを直接子どもに伝える場面があると、子どもの絵本への興味が変わってくるかもしれないです。
- 貸出絵本のデリバリーサービスなどはどうでしょう？無理は承知で書いています（絵文字は省略）
- 団体貸出で定期的に絵本を貸していただいているので大変助かっています。今後も継続してお借りできたらと思っています。

質問 9 コロナ禍以降、日々の読書活動や授業の中で変化を感じたことがありましたら、御記入ください。

- 遊びの自粛があつてから、子どもが、絵本に触れる機会が多くなった。自粛解除になつても、絵本を読みたがる子が増えたように感じる。
- コロナ禍では、飛散防止の観点から読み聞かせを制限する場面もありましたが、反面、子どもたちがじっくりと絵本に向かいあえる時間が増えたと感じました。
- 時代が変わろうとも、絵本もICT化が進みますが、子どもたちの心の成長のためには、図書館の役割は大きいと思います。
- 今後ともよろしくお願いします。
- 落ち着いて、話しを聞く、絵本の読み聞かせを聞く、紙芝居を見る等、少しできなくなっているように思います。子ども達も、ゆとりがなくなっているのかと感じています。
- コロナ禍でも読み聞かせは行っていました。いつでも手に取れるように絵本コーナーは数か所設置しています。小さなお子様でもお気に入りの本を何度も見る姿があります。
- コロナの流行中は、マスクをしての読み聞かせとなり、表情や言葉が伝わりにくいと感じたが、コロナが明けてから、マスクも外れ、子供たちに絵本の面白さや楽しさが伝わる事が子供たちにどんなに大切か実感した。
- 絵本の消毒などの作業が負担で貸し出しをやめ、そのままになっています。
- クラス内での読み聞かせは、1日1回担任が子どもに行っていて、それは以前から変わりません。
- 自園では、毎日絵本の時間をとっているのので、本を大切に扱うという事は子ども達に日々伝え、とても楽しく読んでいる。
- コロナ禍以降と言えるかはわかりませんが、園の貸し出し図書を利用する園児が多く、保護者の方の関心の高さを感じます。園では、小さい頃から絵本に触れ読み聞かせの大切さを伝え、親子ふれあい遊び等で保護者の方も一緒に絵本を見る機会を設けています。YouTube やスマホなど、小さい頃は触れずに育てて欲しいです。
- 絵本が好きな子と苦手な子がはっきりと分かれているように感じる。
(絵本を見ている時間も上の空の子が多い)
- 動画に慣れてしまっていることが影響していることもあるのだろうが、保育中も絵本や紙芝居を読む時間が少なくならいように工夫していきたいです。

令和7年度

- コロナ禍は園内の絵本の貸し出しも自粛せざるを得ない状況で、絵本離れも懸念したが、通常に戻り絵本の貸し出し件数も増え、絵本への関心の高さはあるんだと感じた。今後も、保護者や子供たちに絵本の良さを伝えていきたいと感じました。
- マスクを着用している時の感想表現が難しいと感じています。
- 貸出文庫がコロナ禍で一時中止していた際は、文庫の再開を望む声が多かった。以前は園の文庫コーナーで一緒に本を探しながら親子で読む姿も見られたが、現在は、本を借りて家でゆっくり見るようになったのではと感じる。